

Inspectierapport

Instandhouding  
rijksmonumenten  
Gemeente Haarlem

Erfgoedinspectie

Januari 2010



# Inhoud

	Samenvatting	6
1	Inleiding	13
2	Kenschets gemeente Haarlem	16
2.1	Kengetallen	18
2.2	Actoren	20
3	Bevindingen en aanbevelingen	23
3.1	Domein resultaten	24
3.2	Domein effectiviteit	25
3.3	Domein waarborg	38
	Bijlage 1: Geraadpleegde documenten	53
	Bijlage 2: Werkmethodiek	56
	Bijlage 3: Afkortingen	59



*Haarlem aan het Spaarne*



# Samenvatting

De Erfgoedinspectie heeft in het kader van de inspectie naar de instandhouding van rijksmonumenten in de gemeente Haarlem relevante beleidsdocumenten bestudeerd. Ook zijn als een 'reality check' zes rijksmonumenten bezocht. Van deze objecten zijn de bijbehorende dossiers bestudeerd en is met de betrokken actoren gesproken.

## **Conclusie**

Op grond van het inspectieonderzoek komt de Erfgoedinspectie tot de conclusie dat de rijksmonumenten in Haarlem in de meeste gevallen voldoende in stand worden gehouden en dat de procedures tot de vergunningverlening in het algemeen op de juiste wijze worden doorlopen. De monumenten worden in de regel goed onderhouden en beheerd. Bij een aantal aspecten van de monumentenzorg binnen de gemeente Haarlem plaatst de Erfgoedinspectie kanttekeningen.

## **Bevindingen**

Uit alle inspectiegesprekken die de Erfgoedinspectie in Haarlem heeft gevoerd, blijkt dat diverse partijen ervaren dat bij de gemeentelijke organisatie alsmede bij het bestuur sinds circa twee jaar veel meer draagvlak bestaat voor het lokale erfgoed. Dit blijkt onder andere uit de aanwijzing van circa 700 gemeentelijke monumenten(complexen) en de ondersteuning van initiatieven zoals de Open Monumentendag. Het groeiende draagvlak voor het lokale erfgoed blijkt ook uit een aantal beleidsnota's waarin cultuurhistorie een meer of minder belangrijke rol speelt. Vooral de Agenda Cultureel Erfgoed die in 2007 werd vastgesteld, gaat in op een aantal belangrijke aspecten van monumentenzorg zoals de maatschappelijke meerwaarde van cultuurhistorie. Een aantal andere belangrijke aspecten van de monumentenzorg komt er echter niet in voor, zoals het belang van bouw- en cultuurhistorisch onderzoek en de relatie tussen cultuurhistorie en stedenbouwkundige projecten in waardevolle gebieden zoals de beschermde stadsgezichten.

Binnen de gemeente Haarlem is niet structureel geregeld dat voorafgaand aan restauratie- of andere plannen waarbij cultuurhistorische waarden in het geding zijn, wordt bepaald of bouw- of cultuurhistorisch onderzoek nodig is. De Erfgoedinspectie vindt dergelijk onderzoek van belang omdat de uitkomsten ervan een zorgvuldige planvorming en afweging mogelijk maken. Zonder dergelijk onderzoek bestaat een groot risico op het ongezien verdwijnen van cultuurhistorische waarden. De gemeente Haarlem heeft de ambitie om een bouwhistoricus in dienst te nemen, maar tot het zover is kan zij bij plannen

van een bepaalde omvang om dergelijk onderzoek vragen. Daarnaast is het in de Agenda aangekondigde uitvoeringsprogramma nooit opgesteld zodat de voorgenomen acties niet zijn vastgelegd.

In de gemeente werd tot de inwerkingtreding van de Wet Beperking Adviesplicht op 1 januari 2009 over alle plannen voor rijksmonumenten door zowel de Rijksdienst voor het Cultureel Erfgoed (RCE) als door de gemeentelijke adviescommissie geadviseerd. Sinds 1 januari 2009 adviseert de RCE formeel over een beperkter aantal plannen, maar het maandelijks ambtelijk overleg met de gemeentelijke monumentenzorgers is blijven bestaan. De schriftelijke adviezen van de RCE over de bezochte objecten zijn duidelijk en afgewogen.

De gemeentelijke Adviescommissie Ruimtelijke Kwaliteit (ARK) geeft eveneens deskundige adviezen en de werkwijze is voldoende professioneel. De gemeente Haarlem heeft aangegeven bij de invulling van de aankomende vacatures binnen de commissie tenminste twee leden op te zullen nemen die elk vanuit een andere invalshoek deskundig zijn op het gebied van erfgoed.

De werkwijze van de Adviescommissie Ruimtelijke Kwaliteit kan worden versterkt door de vastgelegde zittingstermijnen aan te houden en door te zorgen voor een duidelijke terugkoppeling van de B&W-besluiten.

Binnen de gemeente zijn voor de monumentenzorg twee architectuurhistorici werkzaam. Daarnaast bezit één medewerker van de afdeling Omgevingsvergunning over ruime restauratietechnische kennis. Daarmee beschikt de gemeente Haarlem over een behoorlijke hoeveelheid kennis die relevant is bij de vergunningverlening en bij toezicht en handhaving. De Erfgoedinspectie heeft echter geconstateerd dat de restauratietechnische kennis niet altijd even adequaat wordt ingezet. De vergunningverlener met relevante monumentenkennis verleent naast monumentenvergunningen namelijk ook reguliere bouwvergunningen.

Van de afdeling Handhaving Bebouwde Omgeving worden nieuwe medewerkers geschoold in de monumentenzorg, maar hun kennis en ervaring is in de meeste gevallen nog niet op een zodanig peil dat initiatiefnemers, architecten en aannemers hen als een deskundige gesprekspartner ervaren. De gemeente Haarlem wil voor medewerkers die bezig zijn zich op dit vlak te ontwikkelen, meer interne begeleiding organiseren.

De Erfgoedinspectie heeft geconstateerd dat de gemeente haar verantwoordelijkheid conform de Monumentenwet 1988 wat betreft het begeleiden van restauraties en verbouwingen van monumenten onvoldoende oppakt. Bij vier van de zes bezochte projecten heeft de gemeente niet of niet regelmatig begeleid.

Binnen de gemeente Haarlem vindt op wisselend niveau informatieoverdracht plaats. Die aan het particuliere veld en de RCE verloopt goed, maar die aan particuliere eigenaren kan worden verbeterd. Eigenaren ervaren de gemeente als een ondoorgrondelijke en bureaucratische partij en dat heeft mede te maken met het feit dat particuliere planindieners geen duidelijk aanspreekpunt binnen de gemeente hebben.

Wat betreft de interne informatieoverdracht heeft de Erfgoedinspectie het volgende geconstateerd. De gemeentelijke monumentenzorg is in Haarlem, sinds de reorganisatie in 2004, over vijf verschillende afdelingen verspreid. Hierdoor is monumentenzorg binnen de gemeente breder ingebed, maar aan die verspreiding is een risico verbonden, namelijk een gebrek aan afstemming. De gemeente geeft zelf aan dit risico te hebben ondervonden en daarom vindt sinds anderhalf jaar eens in de twee maanden een afstemmingsoverleg plaats met alle medewerkers die zich met monumenten bezig houden. Het is belangrijk om aan deze vorm van informatieoverdracht continu aandacht te blijven besteden.

Overzicht van de belangrijkste aanbevelingen aan de gemeente:

#### Onderzoek

- Vraag standaard bij restauraties van een bepaalde omvang om bouwhistorisch onderzoek
- Stel criteria op om te bepalen in welke gevallen een dergelijk onderzoek verplicht wordt en hoe diepgaand dat moet zijn
- Attendeer eigenaren erop dat voor een dergelijk onderzoek financiële regelingen bestaan
- Zorg ervoor dat de uitkomsten van dergelijke onderzoeken in het kader van restauraties worden geïmplementeerd in de plannen

#### Adviescommissie Ruimtelijke Kwaliteit

- Versterk de werkwijze van de commissie door de zittingstermijnen aan te houden en een verantwoorde werving bij vacatures te organiseren
- Zorg voor een duidelijke terugkoppeling van B&W-besluiten aan de commissie

#### Beleid

- Breid de beleidsvisie uit met een aantal andere essentiële onderwerpen zoals het bouw- en cultuurhistorisch onderzoek en de relatie tussen

cultuurhistorie en stedenbouwkundige projecten in met name de beschermde gezichten

- Stel bij de uitgebreide visie een uitvoeringsprogramma op zodat voorgenomen acties worden geconcretiseerd en verankerd

#### Kennis

- Zorg voor begeleiding van minder ervaren medewerkers of medewerkers die nog scholing op dit gebied volgen
- Zet de aanwezige restauratietechnische kennis adequaat in bij de afdelingen Omgevingsvergunning en Handhaving Bebouwde Omgeving

#### Toezicht en handhaving

- Zorg voor regelmatige begeleiding en adequaat toezicht vanuit de gemeente bij de uitvoering van restauratieplannen

#### Informatieoverdracht

- Zorg dat procedures door burgers als minder bureaucratisch en log worden ervaren, bijvoorbeeld door voor een ingediend plan één gemeentelijke contactpersoon aan te wijzen
- Zorg voor een betere beschikbaarheid van relevante informatie over de gemeentelijke monumentenzorg

Nederland kent circa 60.000 gebouwde rijksmonumenten, die vanwege hun schoonheid, hun betekenis voor de wetenschap of hun cultuurhistorische waarde zijn aangewezen door het Ministerie van Onderwijs, Cultuur en Wetenschap.

De Erfgoedinspectie ziet toe op de naleving van de Monumentenwet 1988 en neemt daarbij de omgang met de cultuurhistorische waarden als uitgangspunt. Doel van de inspectie is het bereiken van een kwaliteitsverbetering van de monumentenzorg.

In deze inspectie ligt de focus op het hoofdstuk 'instandhouding'; daarvoor is de gemeente de belangrijkste geïnspecteerde. De gemeente heeft immers ingevolge de Monumentenwet 1988 een centrale rol op het gebied van de instandhouding van rijksmonumenten. Naast de gemeente spelen ook andere betrokkenen een rol. Zo vinden er gesprekken plaats met de monumentencommissie, met de regioconsulenten van de Rijksdienst voor het Cultureel Erfgoed en met historische verenigingen. De gemeente wordt dus niet alleen geïnspecteerd als overheid, maar vooral als geografische entiteit, als gebied waarbinnen verschillende betrokkenen actief zijn.

Het betrokken gemeentebestuur krijgt met dit inspectierapport inzicht in de kwaliteit van de monumentenzorg ten tijde van het inspectieonderzoek. Het rapport kan worden gebruikt om betrokkenen te informeren, beleid bij te stellen en interne verbeteringen uit te zetten. Op deze wijze wil de Erfgoedinspectie de gemeente stimuleren een kwalitatief monumentenbeleid te voeren.

Dit rapport gaat over de inspectie die de Erfgoedinspectie heeft uitgevoerd naar de omgang met de rijksmonumenten in Haarlem.

De inspectiebezoeken vonden plaats op 5 en 6 oktober 2009.



*Gemeente Haarlem*

### **Leeswijzer**

Het document is als volgt opgebouwd: hoofdstuk 2 gaat in op het profiel van de gemeente, inclusief een beschrijving van de actoren die in die gemeente werkzaam zijn. In hoofdstuk 3 worden de bevindingen met betrekking tot beleid en uitvoering uitgewerkt per domein. Per onderdeel worden waar mogelijk aanbevelingen ter verbetering gedaan. Deze aanbevelingen zijn gericht aan de gemeente, omdat daar de mogelijkheden en de bevoegdheden liggen om de verbeterpunten uit te voeren en/of te coördineren. Alleen onder de paragraaf *Advisering* zijn de aanbevelingen niet (alleen) aan de gemeente maar aan het betreffende adviesorgaan gericht.

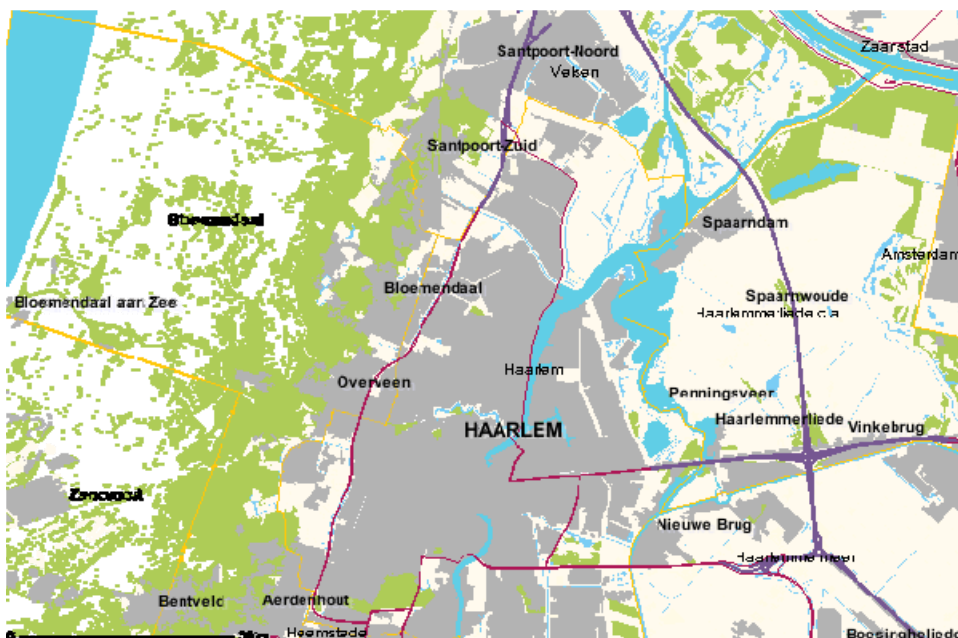
Het document wordt afgerond met een drietal bijlagen: een overzicht van geraadpleegde documenten, een beschrijving van de werkmethode die dat gehanteerd is bij de inspectie en een lijst met gebruikte afkortingen.

*In dit hoofdstuk wordt de situatie in de gemeente Haarlem beschreven voor zover deze van toepassing is op de monumentenzorg. Naast een korte ruimtelijk-historische beschrijving van het grondgebied van de gemeente wordt in kengetallen en in een opsomming van actoren een beeld gevormd van de belangrijkste randvoorwaarden voor de monumentenzorg in Haarlem.*

Haarlem is ontstaan op een strandwal en wordt voor het eerst vermeld in de tiende eeuw. De nederzetting kwam in de elfde eeuw tot ontwikkeling en in 1245 ontving deze stadsrechten. Het oudste stadsdeel wordt begrensd door het Spaarne, de Bakenessergracht, de Ridderstraat, de Nassaustraaf en –laan en de Gedempte Oude Gracht. Dit gebied werd in 1274 omwald. Erbinnen lagen onder andere het grafelijk hof, een dominicaner klooster en de Sint-Bavokerk. Het huidige stadhuis vervangt het grafelijke hof dat bij de stadsbranden van 1347 en 1351 werd verwoest.

In de veertiende eeuw breidde de stad zich in zuidelijke en oostelijke richting uit en werd een nieuwe ommuring gebouwd. De bierbrouwerijen, de textielnijverheid en de scheepsbouw zorgden voor economische bloei. In de tweede helft van de vijftiende eeuw zakte de economie in, maar vanaf 1585 volgde een tweede bloeiperiode waarin veel belangrijke gebouwen, zoals voor de Waag en de Vleeshal, tot stand kwamen die kenmerkend zijn voor Haarlem. In de tweede helft van de zeventiende eeuw werd de zogenaamde Nieuwstad, ter plaatse van de huidige stationsbuurt, aangelegd. Deze werd voorzien van vestingwerken.

In de negentiende eeuw veranderde de stad drastisch. In de eerste helft van de negentiende eeuw werden de bolwerken van de Nieuwstad vervangen door plantsoenen naar ontwerp van J.D. Zocher jr. In 1839 werd de eerste spoorlijn van Nederland, die tussen Amsterdam en Haarlem, aangelegd. In de tweede helft van de negentiende eeuw groeide de stad als gevolg van toenemende industrialisatie. Diverse grachten werd gedempt omdat de doorspoeling ten gevolge van de droogmaking van de Haarlemmermeer (1848-1852) sterk was verminderd. En aan het einde van de negentiende eeuw kwamen de eerste wijken buiten de singels tot stand. In de loop van de twintigste eeuw volgden enkele andere wijken.



Plattegrond Haarlem (Bron: KICH)

## 2.1 Kengetallen

### 1. Samenstelling gemeente Haarlem

Samenstelling	Aantal
Aantal inwoners (1-1-2008)	148.201
Oppervlakte	3211 ha

### 2. Aantal monumenten

Soort	Aantal
Rijksmonumenten volgens opgave gemeente *	1182
Rijksmonumenten volgens opgave RCE *	1112
Provinciale monumenten	16

Gemeentelijke monumenten	Per 1-1-2010 ca. 240 monumenten (complexen). Na de afronding van de aanwijzing van alle gemeentelijke monumenten ca.720 monumenten (complexen).
Rijksbeschermd stads- en dorpsgezichten	2
Gemeentelijke stads- en dorpsgezichten	-

\* Het verschil in aantal rijksmonumenten volgens opgave van de gemeente en die van de RCE heeft te maken met een andere manier van tellen. De RCE telt complexen als één monument en gemeenten vaak niet.

### 3. Financiële gegevens op jaarbasis

Soort	Bedrag
Bijdrage Rijk (budgetten 2009-2011)	
• 2009	€ 185.000,-
• 2010	€ 185.000,-
• 2011	€ 185.000,-

## 2.2 Actoren

### A. Gemeente

Aantal fte's beleidsmatig t.b.v. monumentenzorg	1
Aantal fte's uitvoerend t.b.v. monumentenzorg	4,5

Monumentenzorg is binnen de gemeente Haarlem ondergebracht bij vijf verschillende afdelingen. De portefeuillehouder monumentenzorg heeft ook ruimtelijke ordening onder zich. Archeologie valt binnen de portefeuille van de wethouder voor onder andere cultuur. Overigens richt dit rapport zich op de gebouwde monumentenzorg; het laat de archeologie verder buiten beschouwing.

#### *B. Adviescommissie*

De gemeente Haarlem heeft een geïntegreerde welstands- en monumentencommissie die sinds kort de naam Adviescommissie Ruimtelijke Kwaliteit (ARK) draagt. De plaatselijke commissie bestaat uit vijf leden.

#### *C. Rijksdienst het Cultureel Erfgoed*

De RCE adviseert de gemeente over restauraties en wijzigingen van rijksmonumenten en ingrepen in het beschermde stads- of dorpsgezicht.

#### *D. Provincie*

De provincie Noord-Holland heeft een rol in de advisering over restauraties en wijzigingen van rijksmonumenten die gesitueerd zijn buiten de bebouwde kom. Dit is in de gemeente Haarlem niet getoetst.

#### *E. Stichtingen en Verenigingen*

Binnen de gemeente is de Historische Vereniging Haarlem actief. Deze vereniging wil het verleden van Haarlem levend houden en doet dat met behulp van verschillende werkgroepen zoals de Historische Werkgroep, de Werkgroep Gebouw en Omgeving en de Werkgroep Parken en Groen.

#### *F. Eigenaren, architecten en aannemers*

Eigenaren zijn als eerste verantwoordelijk voor de instandhouding van hun rijksmonument. Zij onderhouden het object en maken plannen voor de restauraties, die meestal door architect en aannemer worden geconcretiseerd en uitgevoerd.

*In het Waarderingskader Instandhouding Rijksmonumenten (zie [www.erfgoedinspectie.nl](http://www.erfgoedinspectie.nl)) zijn kwaliteitskenmerken en indicatoren aangegeven. Hieronder wordt per domein ingegaan op deze kwaliteitskenmerken en indicatoren in de gemeente Haarlem.*

*Op basis van het uitgevoerde onderzoek komt de inspectie tot de hieronder genoemde bevindingen. Daar waar de inspectie het nodig vindt, worden aanbevelingen gedaan. Deze aanbevelingen komen voort uit de bevindingen en hebben als doel een accent te leggen op de meest in het oog springende zaken die mogelijk voor verbetering vatbaar zijn. Op basis van dit rapport vraagt de Erfgoedinspectie aan de gemeente - en daar waar nodig andere betrokkenen - om een reactie te geven op deze aanbevelingen.*

## 3.1 Domein resultaten

***Vraagstelling: de beschermde monumenten worden zorgvuldig in stand gehouden***

*Dit domein gaat in op de vraag of de waarden van de beschermde monumenten sinds hun aanwijzing op een aanvaardbaar niveau zijn behouden. Daarbij gaat het erom of het monument in goede staat verkeert en of er een visie op instandhouding is, die is gericht op de waarden van het monument.*

*Beschermde waarden*

### **Kwaliteitskenmerk**

Zijn de waarden van de beschermde monumenten, sinds de aanwijzing, zorgvuldig behouden.

### **Conclusie**

Op basis van de rondgang door Haarlem en de reality check komt de Erfgoedinspectie tot de conclusie dat de beschermde waarden van de rijksmonumenten binnen de gemeente Haarlem voldoende zijn behouden.

### **Bevindingen**

De procedures tot de vergunningverlening bij rijksmonumenten worden in de meeste gevallen op de juiste wijze doorlopen. De gemeente pakt haar verantwoordelijkheid conform de Monumentenwet 1988 wat betreft het begeleiden van restauraties en verbouwingen van monumenten echter

onvoldoende op. Voor alle werkzaamheden aan de zes bezochte objecten uit de 'reality check' is een monumentenvergunning afgegeven en de werkzaamheden zijn in het algemeen voldoende zorgvuldig uitgevoerd.

De bezochte rijksmonumenten zijn in de afgelopen vier jaar gewijzigd of gerestaureerd en verkeren in goede staat. De aandacht en zorg van de betreffende eigenaren voor hun monument blijkt onder meer uit deze restauraties. De visie van de meeste eigenaren is, naast het streven naar (woon)comfort, mede bepaald door de wens tot behoud van het monument. De meeste eigenaren hebben geen lange termijnplanning voor het plegen van onderhoud, maar enkelen laten hun object door gespecialiseerde bedrijven periodiek inspecteren op de bouwkundige staat.

### 3.2 Domein effectiviteit

#### ***Vraagstelling: Het proces gebeurt zorgvuldig en doelmatig***

*In dit domein wordt ingegaan op het verloop van het proces bij de voorbereiding en uitvoering van de vergunningverlening. Daarbij is het van belang dat er ten behoeve van de planvorming cultuurhistorisch onderzoek wordt verricht. Ook de kwaliteit van de diverse adviezen, de vergunningen, de besluitvorming en de uitvoering worden getoetst.*

#### *Onderzoek*

##### **Kwaliteitskenmerk**

Is er deugdelijk onderzoek verricht op cultuurhistorisch en/of bouwhistorisch gebied.

##### **Conclusie**

Binnen de gemeente Haarlem wordt bij restauraties en wijzigingen van rijksmonumenten van een bepaalde omvang, niet structureel om bouwhistorisch onderzoek gevraagd en er is dan ook weinig onderzoek verricht.

**Aanbevelingen:**

- Vraag standaard bij restauraties van een bepaalde omvang om een bouwhistorisch onderzoek.
- Stel criteria op om te bepalen in welke gevallen een dergelijk onderzoek verplicht wordt en hoe diepgaand dat moet zijn.
- Attendeer eigenaren erop dat voor een dergelijk onderzoek financiële regelingen bestaan.
- Zorg ervoor dat de uitkomsten van dergelijke onderzoeken in het kader van restauraties worden geïmplementeerd in de plannen.

**Bevindingen**

Bouwhistorisch onderzoek bij restauraties van een bepaalde omvang is binnen de gemeente Haarlem niet structureel geregeld en vindt dan ook weinig plaats. In de Monumentenverordening 2006 komen geen artikelen voor die te maken hebben met bouwhistorisch onderzoek, maar in de toelichting wordt wel enige aandacht aan dergelijk onderzoek besteed. Uit de reality check blijkt echter dat de gemeente bij de zes betreffende vergunningsprocedures nooit om enige vorm van bouwhistorisch onderzoek heeft gevraagd. De gemeente geeft aan dat zij dit vooral aan de Adviescommissie Ruimtelijke Kwaliteit (ARK, voorheen Commissie Welstand en Monumenten) overlaat. Maar de commissie is van mening dat de gemeente dit in een vroeg stadium moet vragen bij plannen waar dat relevant is. De Erfgoedinspectie vindt dergelijk onderzoek van belang omdat de uitkomsten ervan een zorgvuldige planvorming en afweging mogelijk maken. Zonder dergelijk onderzoek bestaat een groot risico op het ongezien verdwijnen van cultuurhistorische waarden.

Tijdens de inspectie is door de gemeente Haarlem een aantal malen aangegeven dat zij een eigen bouwhistoricus ambieert. In het verleden is er tijdelijk een bouwhistoricus binnen de gemeente werkzaam geweest en daarvan zagen ook partijen buiten de gemeente de meerwaarde in. Zolang de gemeente geen eigen bouwhistoricus in dienst heeft, kan zij bij restauraties van een bepaalde omvang echter actief om extern bouwhistorisch onderzoek vragen.

*Planvorming*

**Kwaliteitskenmerk**

Is er een deugdelijk plan voor het rijksmonument opgesteld.

## **Conclusie**

Voor alle bezochte objecten is een deugdelijk plan opgesteld.

## **Bevindingen**

De meeste plannen voor de bezochte objecten gingen uit van het behoud en herstel van de waarden uit oogpunt van monumentenzorg. Als een wijzigingsplan bij de gemeente binnenkomt voeren de gemeentelijke architectuurhistorici vooroverleg met de initiatiefnemer. Zij bezoeken het object en stellen vervolgens een waardeanalyse en preadvies op dat zij met de aanvraag meesturen aan de RCE en de ARK. Vaak worden in deze analyses de werkzaamheden die noodzakelijk zijn beargumenteerd.

### *Planbehandeling*

#### **Kwaliteitskenmerk**

Is de werkwijze bij het verlenen van vergunningen correct.

## **Conclusie**

De planbehandeling bij rijksmonumenten is voldoende.

## **Bevindingen**

Bij de meeste objecten die zijn bezocht in het kader van de reality check is de vergunningsprocedure door de gemeente op de juiste wijze doorlopen en zijn de wettelijke termijnen in acht genomen. Eén procedure betrof een Algemene verklaring van Positief Advies (APA). Deze heeft wel lang geduurd terwijl het hier om een eenvoudig plan ging.

Bij projecten waar de termijn overschreden dreigde te worden, werden de initiatiefnemers geïnformeerd dat de termijn zou worden opgeschort. Bij één procedure heeft de gemeente de termijn overschreden zonder formele opschorting. Zij heeft een reguliere monumentenvergunning afgegeven terwijl de vergunning al fictief was verleend.

### *Advisering*

#### **Kwaliteitskenmerk**

Doen de adviezen recht aan de waarden van het monument.

1. Adviescommissie Ruimtelijke Kwaliteit (ARK, voorheen Commissie Welstand en Monumenten)

### **Conclusie**

De adviezen van de Adviescommissie Ruimtelijke Kwaliteit doen recht aan de waarden van het monument. De werkwijze van de commissie kan nog verder worden versterkt.

#### Aanbevelingen gemeente:

- Versterk de werkwijze van de commissie onder andere door de zittingstermijnen aan te houden en een verantwoorde werving bij vacatures te organiseren
- Zorg voor een duidelijke terugkoppeling van B&W-besluiten

#### Aanbeveling commissie

- Vraag als dat relevant is actief om een bouwhistorisch onderzoek

### **Bevindingen**

De Adviescommissie Ruimtelijke kwaliteit (ARK) bestaat op dit moment uit een architect, een stedenbouwkundige, een restauratiearchitect en twee architectuurhistorici waarvan één voorzitter is. Komend jaar vertrekken twee monumentleden (één van de twee architectuurhistorici en de restauratiearchitect) uit de commissie. Voor beiden komt één restauratiearchitect in de plaats alsmede een deskundige op het gebied van openbare ruimte die kan worden opgeroepen als dat aan de orde is. Van de voorzitter, die tevens architectuurhistoricus is, loopt de termijn eveneens binnen een beperkte tijd af.

De gemeente Haarlem heeft aangegeven bij de invulling van de aankomende vacatures binnen de commissie twee leden op te zullen nemen die elk vanuit een andere invalshoek deskundig zijn op het gebied van erfgoed.

Ten tijde van de inspectie waren bij de werving van de nieuwe monumentleden de monumentendeskundigen van de gemeente noch van de huidige commissie betrokken. De inspectie vindt die betrokkenheid van belang, zeker gezien het feit dat binnen de bestaande commissie op dit moment de nadruk al op nieuwbouwontwikkelingen ligt.

De werkwijze van de adviescommissie is voldoende professioneel. De vergaderingen zijn openbaar en er is ruimte voor vooroverleg. De verslagen die

van de vergaderingen worden gemaakt zijn duidelijk en de adviezen gemotiveerd. Daarnaast beschikt de commissie over een jaarverslag. De voorzitter van de commissie heeft regelmatig overleg met de portefeuillehouder. Ook is het risico van belangenverstremgeling bij (restauratie)plannen van leden zelf in de verordening afgedekt. De advisering door de Adviescommissie Ruimtelijke Kwaliteit kan echter verder worden versterkt. Zo dateert de Verordening op de Commissie Welstand en Monumenten uit 2002. Daarin is een aantal zaken goed geregeld, maar omdat de verordening is verouderd onder andere wat betreft de samenstelling van de commissie wordt deze geactualiseerd. Bovendien zijn de zittingstermijnen van een aantal leden ver overschreden. De commissie krijgt in principe alle plannen voorgelegd die betrekking hebben op monumenten. Dat gebeurt deels in de zogenaamde kleine commissie die sinds circa een half jaar nog slechts wordt gevormd door de restauratiearchitect. De Erfgoedinspectie vindt dat een te magere bezetting en vindt het daarom terecht dat het gemandateerde lid plannen voor grotere ingrepen, wegens de geringe mogelijkheid van feedback, snel doorschuift naar de grote commissie. De commissie krijgt de uiteindelijke B&W-besluiten over monumentenvergunningen niet teruggekoppeld. Tenslotte kan de commissie ten behoeve van de beoordeling bij complexe restauraties vaker om een bouwhistorisch onderzoek vragen.

## 2. Rijksdienst voor het Cultureel Erfgoed (RCE)

### **Conclusie**

De adviezen van de RCE doen recht aan de waarden van het monument.

#### Aanbeveling RCE:

- Zorg bij grootschalige plannen in de beschermde gezichten, voor een goed contact tussen de stedenbouwkundige van de RCE en de gemeente Haarlem

### **Bevindingen**

Tussen de bouwkundig en waardenstellend consultants van de RCE en de gemeente vindt elke maand ambtelijk overleg over restauratieplannen plaats. Daarbij vraagt de gemeente soms ook advies over plannen die, sinds de inwerkingtreding Wet Beperking Adviesplicht, strikt genomen niet meer aan de

RCE hoeven te worden voorgelegd, maar waarbij de gemeente de inbreng van de RCE op prijs stelt. Daarnaast bezoeken bovengenoemde consultants regelmatig objecten waarvoor restauratieplannen zijn ingediend om een goed advies uit te kunnen brengen.

De schriftelijke adviezen van de RCE over de bezochte objecten zijn duidelijk en afgewogen. In de adviezen wordt, waar dat aan de orde is, verwezen naar vooroverleg en naar eerdere adviezen. De gemeente stuurt conform de Monumentenwet 1988 afschriften van alle (concept)besluiten naar de RCE. Het bestuurlijk overleg tussen de RCE en de gemeente heeft al enige tijd niet plaatsgevonden. Tussen de stedenbouwkundig consultant van de RCE en de gemeente bestaat eveneens weinig contact terwijl een aantal grote stedenbouwkundige ingrepen in onder andere het beschermde gezicht op stapel staan.

#### *Besluit*

##### **Kwaliteitskenmerk**

Doet het besluit recht aan de waarden van het monument.

##### **Conclusie**

De vergunningen van de bezochte rijksmonumenten doen recht aan de waarden van de monumenten. De Erfgoedinspectie constateert dat de vergunningen soms duidelijker kunnen zijn.

##### **Aanbeveling:**

- Zorg voor duidelijke besluiten die niet voor meerdere interpretaties vatbaar zijn.

##### **Bevindingen**

Voor alle werkzaamheden aan de bezochte objecten uit de 'reality check' is een monumentenvergunning afgegeven. In de vergunningen wordt aangegeven welke werkzaamheden het betreft, wordt uitgebreid verwezen naar de adviezen van de RCE en de ARK en wordt de eigen gemeentelijke afweging gegeven. Tevens wordt verwezen naar de bijbehorende gewaarmerkte bescheiden en zijn de voorwaarden bij de vergunning opgenomen.

In twee gevallen is de eigen afweging door de gemeente onduidelijk weergegeven. In het ene geval gaat het om een verkeerde interpretatie van het advies van de RCE. In het andere worden twee mogelijkheden die de RCE

in zijn advies aanreikt, letterlijk geciteerd waardoor niet duidelijk is wat wordt vergund.

#### *Uitvoering*

##### **Kwaliteitskenmerk**

Doen de werkzaamheden recht aan de waarden van het monument.

##### **Conclusie**

De werkzaamheden doen in de meeste gevallen recht aan de waarden van het monument, maar de gemeente schiet tekort bij het regelmatig begeleiden ervan.

##### Aanbeveling:

- Zorg voor regelmatige begeleiding bij de uitvoering van restauratieplannen.

##### **Bevindingen**

De gemeente pakt haar verantwoordelijkheid conform de Monumentenwet 1988 wat betreft het begeleiden van restauraties en verbouwingen van monumenten onvoldoende op. Bij meerdere objecten is uit de gesprekken gebleken dat er geen begeleiding vanuit de gemeente heeft plaatsgevonden. Bij één daarvan, een object met bijzondere cultuurhistorische waarden, is de restauratie gestart zonder dat er een vergunning was afgegeven. De gemeente kwam hier pas in een laat stadium achter en de vergunningprocedure is daarna alsnog gevoerd. Het werk werd niet stilgelegd. Een inhoudelijke rapportage is ondanks dat de RCE daarom heeft verzocht, door de gemeente nooit aan die dienst verstrekt.

Bij een ander project zijn de werkzaamheden die waren vergund, nooit uitgevoerd omdat het monument in andere handen is overgegaan. De gemeente heeft dit niet opgemerkt terwijl de nieuwe eigenaar wel enkele andere wijzigingen heeft aangebracht.

#### *Beheer en onderhoud*

##### **Kwaliteitskenmerk**

Is de instandhouding van het monument voldoende gewaarborgd.

### **Conclusie**

Bij alle bezochte en gerestaureerde objecten is sprake van een juist beheer en de panden zijn goed onderhouden.

### 3.3 Domein waarborg

#### ***Vraagstelling: de zorg voor de beschermde monumenten is verzekerd***

*Bij dit domein gaat het erom of de monumentenzorg en cultuurhistorie binnen de gemeente goed is ingebed. Van belang is dat ten behoeve van de instandhouding van rijksmonumenten voldoende kennis aanwezig is en dat deze kennis adequaat wordt toegepast. Ook wordt getoetst of er sprake is van vastgesteld monumentenbeleid. Daarnaast is het van belang dat de gemeente zorgt voor een adequaat systeem van toezicht en handhaving, voor een goede informatieoverdracht en voor een ordentelijke dossiervorming, en dat zij oog heeft voor de maatschappelijke meerwaarden van monumenten.*

#### *Kennis*

#### **Kwaliteitskenmerk**

Is er voldoende actuele kennis beschikbaar op het gebied van de monumentenzorg, ten behoeve van de ontwikkeling van cultuurhistorisch beleid en ten behoeve van de behandeling van bouwplannen.

### **Conclusie**

Bij de gemeente Haarlem is voldoende cultuurhistorische kennis aanwezig. Binnen de gemeente of de commissie is echter geen specialistische bouwhistorische deskundigheid voor handen. Bij de aanwezige restauratietechnische kennis en kennis over financiële regelingen plaatst de Erfgoedinspectie kanttekeningen en dat geldt ook voor de vraag of de aanwezige kennis adequaat wordt ingezet.

#### **Aanbevelingen:**

- Zet de aanwezige restauratietechnische kennis effectiever in bij de afdelingen Omgevingsvergunning en Handhaving Bebouwde Omgeving
- Zorg voor begeleiding van minder ervaren medewerkers of medewerkers die nog scholing op dit gebied volgen

## Bevindingen

De monumentenzorg binnen de gemeente Haarlem is ondergebracht bij vijf verschillende afdelingen. De gevolgen die dat heeft voor de interne communicatie wordt bij de paragraaf informatieoverdracht besproken.

Wat betreft de deskundigheid constateert de Erfgoedinspectie het volgende. Bij de gemeente zijn twee architectuurhistorici werkzaam waarmee een deel van de gewenste cultuurhistorische deskundigheid goed is afgedekt.

Bouwhistorische deskundigheid daarentegen is bij de gemeente noch bij de ARK aanwezig.

Eén medewerker van de gemeente beschikt over ruime restauratietechnische deskundigheid. De Erfgoedinspectie vindt dat de deze restauratietechnische kennis niet altijd even adequaat wordt ingezet. De vergunningverlener met relevante monumentenkennis verleent naast monumentenvergunningen namelijk ook reguliere bouwvergunningen.

Binnen de afdeling Omgevingsvergunning geven, naast deze restauratiedeskundige, ook andere medewerkers monumentenvergunningen af. Deze zijn niet in de monumentenzorg geschoold, maar zij beperken zich tot eenvoudige monumentenvergunningen en kunnen waar nodig terugvallen op de medewerker met kennis van zaken.

Bij de afdeling Handhaving Bebouwde Omgeving wordt integraal toezicht gehouden en gehandhaafd. Tijdens de inspectie is door een aantal verschillende partijen aangegeven dat de gemeente tijdens de begeleiding van restauraties vaak geen goede gesprekspartner is. Dat heeft onder andere te maken met het feit dat onervaren medewerkers soms plannen van rijksmonumenten met hoge cultuurhistorische waarden moeten begeleiden. Van deze medewerkers kan dat zonder een stevige basiskennis niet worden verwacht.

Op de afdeling Handhaving Bebouwde Omgeving zijn enkele medewerkers op het terrein van de monumentenzorg actief. Zij zijn en worden geschoold met behulp van relevante cursussen van het Bureau Archeologie & Monumentenzorg Amsterdam en het Nationaal Restauratie Fonds (NRF). De Erfgoedinspectie vindt het prijzenswaardig dat de gemeente Haarlem haar toezichthouders op deze manier de gelegenheid geeft zich te scholen. Juist tijdens de uitvoering van wijzigingen en restauratiewerkzaamheden worden belangrijke beslissingen genomen die grote consequenties kunnen hebben voor de aanwezige cultuurhistorische waarden. Het risico op verdwijnen van deze

waarden is continu aanwezig en daarom vindt de Erfgoedinspectie in de periode dat deze medewerkers worden geschoold en ervaring opdoen, een bepaalde vorm van inhoudelijke begeleiding onontbeerlijk. Temeer omdat de mogelijkheid om gebruik te maken van de advisering van de RCE voor een belangrijk deel is weggevallen met de inwerkingtreding van de Wet Beperking Adviesplicht op 1 januari 2009.

Wat betreft de kennis van financiële regelingen is tijdens de inspectie door initiatiefnemers herhaaldelijk aangegeven dat de gemeente initiatiefnemers niet of onvoldoende heeft geïnformeerd.

#### *Beleid*

##### **Kwaliteitskenmerk**

Heeft de overheid een beleidsvisie voor de monumentenzorg.

##### **Conclusie**

De gemeente Haarlem heeft een Agenda Cultureel Erfgoed waarin aandacht wordt besteed aan een aantal belangrijke beleidsmatige aspecten van de monumentenzorg zoals de maatschappelijke meerwaarde ervan. Een aantal andere belangrijke aspecten ontbreekt hierin.

##### **Aanbevelingen:**

- Breid de beleidsvisie uit met een aantal andere essentiële onderwerpen zoals het bouw- en cultuurhistorisch onderzoek en de relatie tussen cultuurhistorie en stedenbouwkundige projecten, met name in de beschermde gezichten.
- Stel bij de uitgebreide beleidsvisie een uitvoeringsprogramma op zodat voorgenomen acties worden geconcretiseerd en verankerd.

##### **Bevindingen**

De gemeente Haarlem beschikt over diverse beleidsnota's waarin cultuurhistorie een meer of minder belangrijke rol speelt. Zo wordt in het Structuurplan Haarlem 2020 dat in 2005 werd vastgesteld, aandacht besteed aan de cultuurhistorische componenten van de stad. In het plan is een stedenbouwkundige waardenkaart opgenomen waarin ook de cultuurhistorische waarden zijn opgenomen.

De gemeente heeft een Monumentenverordening uit 2006, die onder andere wat betreft de Adviescommissie Ruimtelijke Kwaliteit wordt geactualiseerd.

De Verordening op de Commissie Welstand en Monumenten uit 2002 wordt eveneens geactualiseerd en dat geldt ook voor de Welstandsnota van 2004 die zal worden vervangen door een Nota Ruimtelijke Kwaliteit.

Voor het beleidsveld cultuurhistorie heeft de gemeente de Agenda Cultureel Erfgoed cultuurhistorie opgesteld. Deze kwam in 2007 tot stand na een burgerinitiatief van Stichting De Hoeksteen. Daarnaast werd de totstandkoming van de Agenda gestimuleerd door de opstelling van een alternatieve nota monumentenzorg door de Historische Vereniging Haarlem. In deze alternatieve monumentennota werd de noodklok geluid over de stand van de monumentenzorg in Haarlem sinds de opheffing van het gemeentelijk bureau monumentenzorg in 2004.

In de Agenda Cultureel Erfgoed is een korte paragraaf gewijd aan het beschermingsbeleid van de gemeente. De nadruk van deze visie ligt op de maatschappelijke meerwaarde van cultuurhistorische waarden in het algemeen. In de beleidsvisie ontbreekt een aantal belangrijke aspecten. Zo wordt geen aandacht besteed aan het belang van bouwhistorisch en cultuurhistorisch onderzoek en de relatie met stedenbouwkundige projecten in waardevolle gebieden zoals de beschermde gezichten. Het in de Agenda aangekondigde uitvoeringsprogramma is nooit opgesteld.

Dat de gemeente Haarlem de waarde van cultuurhistorie inziet blijkt onder andere uit het feit dat het College van B&W in 2008 heeft besloten de gemeentelijke monumentenlijst met 700 monumenten(complexen) uit te breiden. De gemeente Haarlem heeft vastgelegd dat de eigenaren van deze gemeentelijke monumenten bij restauratieplannen in aanmerking komen voor een goedkope lening. Bij de aanwijzing van het object tot gemeentelijk monument wordt bovendien een bouwkundige opname gemaakt waarvan het rapport wordt verstrekt aan de eigenaar. De gemeente gebruikt de rapporten om inzicht te verkrijgen in de bouwkundige staat van deze nieuwe monumenten.

De gemeente heeft geen specifiek plan voor de kwaliteitszorg met betrekking tot de monumentenzorg. De processen en het beleid rond monumentenzorg worden niet systematisch geëvalueerd.

#### *Toezicht en handhaving*

##### **Kwaliteitskenmerk**

Heeft de gemeente een handhavingsbeleid op het gebied van de monumentenzorg.

### **Conclusie**

De gemeente Haarlem heeft haar handhavingsbeleid vastgelegd in haar *Integrale handhavingsbeleid 2009-2013* waarin zij dat beleid inzichtelijk maakt. Daarin staan monumenten als één van de prioriteiten benoemd. Bij de frequentie van het toezicht plaatst de Erfgoedinspectie een kanttekening.

#### Aanbeveling:

- Zorg voor adequaat toezicht op de uitvoering van restauratieplannen.

### **Bevindingen**

De gemeente Haarlem heeft haar handhavingsbeleid vastgelegd in een handhavingsprogramma waarin zij dat beleid inzichtelijk maakt. Daarin vormen de monumenten een van de prioriteiten.

Zoals al onder de paragraaf over de uitvoering is toegelicht pakt de gemeente de begeleiding van en het toezicht op restauraties en verbouwingen van monumenten onvoldoende op.

#### *Maatschappelijke meerwaarde*

#### **Kwaliteitskenmerk**

Zijn de maatschappelijke meerwaarden van de monumentenzorg onderkend.

### **Conclusie**

De gemeente Haarlem onderkent de meerwaarden van de aanwezige rijksmonumenten nadrukkelijk en betreft deze bewust bij haar beleid en bij activiteiten op dit vlak.

### **Bevindingen**

Eén van de speerpunten in de beleidsvisie Agenda Cultureel Erfgoed van 2007 is de maatschappelijke meerwaarde van het in Haarlem aanwezige erfgoed. In de visie wordt uitgebreid ingegaan op het benutten en beleven van erfgoed. Uit alle inspectiegesprekken die de Erfgoedinspectie in Haarlem heeft gevoerd, blijkt bovendien dat diverse partijen ervaren dat bij het gemeentebestuur sinds circa twee jaar veel meer draagvlak bestaat voor het lokale erfgoed. Dat blijkt onder andere uit de aanwijzing van circa 700 gemeentelijke monumenten, de ondersteuning van initiatieven zoals de Open Monumentendag, het Monumentenjaar 2009 Haarlem, verschillende films over erfgoed, de monumentenschildjes voor gemeentelijke monumenten en de aankoop van een

rijksmonument waar niet snel een passende functie voor kon worden gevonden.

Ook aan de educatieve aspecten van het aanwezige erfgoed wordt door de gemeente aandacht besteed.

De Erfgoedinspectie concludeert dat dit een goede ontwikkeling is, maar omdat deze omslag pas circa twee jaar geleden heeft plaatsgevonden en te danken lijkt aan het huidige gemeentebestuur, is het verstandig om dergelijke zaken verder te concretiseren.

#### *Informatieoverdracht*

##### **Kwaliteitskenmerk**

Zorgt de overheid voor informatieoverdracht op het gebied van de monumentenzorg.

##### **Conclusie**

De informatieoverdracht binnen de gemeente als organisatie wordt als redelijk aangemerkt ondanks het feit dat monumentenzorg over vijf afdelingen is verspreid. De monumentenzorg is nu breder in de gemeentelijke organisatie ingebed. Buiten de gemeentelijke organisatie wordt de verregaande verspreiding van medewerkers die zich met monumenten bezig houden, echter gevoeld als bureaucratisch en log. De externe informatieoverdracht zou daarom moeten worden verbeterd.

##### **Aanbevelingen:**

- Zorg dat procedures door burgers als minder bureaucratisch en log worden ervaren, bijvoorbeeld door voor plannen één gemeentelijke contactpersoon aan te wijzen
- Zorg voor een betere beschikbaarheid van relevante informatie over bijvoorbeeld de Adviescommissie Ruimtelijke Kwaliteit en de Welstandsnota

##### **Bevindingen**

De externe informatieoverdracht van de gemeente Haarlem kent verschillende vormen. De gemeente heeft één á twee keer per jaar overleg met de Historische Vereniging Haarlem en zoekt ook regelmatig contact met de vele organisaties die actief zijn op buurtniveau. Met de RCE overlegt zij ambtelijk maandelijks over plannen voor monumenten.

Wat betreft de informatie-uitwisseling met particuliere eigenaren constateert de Erfgoedinspectie dat deze niet goed verloopt. Bij plannen waar een architect of aannemer bij betrokken is, die de juiste ambtenaren weten te vinden, is de informatieoverdracht redelijk. Maar voor initiatiefnemers die niet beschikken over dergelijke ondersteuning en niet of nauwelijks ervaring hebben met het wijzigen van een monument is de gemeente een ondoorgrondelijke partij. Burgers voelen zich van het kastje naar de muur gestuurd ook al krijgen planindieners jd bij de ontvangstbevestiging een inlogcode waarmee ze toegang krijgen tot de voor hun plan relevante delen van Geobars. In dit systeem kunnen ze de stand van zaken van 'hun' planprocedure volgen. Desondanks vinden veel initiatiefnemers de procedures log en bureaucratisch en voelen ze zich weinig betrokken. De gemeente is enthousiast over de huidige werkwijze waarbij veel wordt gewerkt met protocollen omdat monumentenzorg nu breder in de organisatie is ingebed, maar erkent dat voor de buitenwereld verbetering noodzakelijk is. Op dit moment wordt gewerkt aan een publieksvriendelijke brochure van een net ontwikkeld technisch handboek waarin richtlijnen worden gegeven voor restauraties.

Wat betreft de informatie-uitwisseling binnen de gemeentelijke organisatie heeft de Erfgoedinspectie ten slotte het volgende geconstateerd. Na de laatste reorganisatie was de afstemming tussen de medewerkers die zich met monumenten bezig houden, volgens de gemeente zelf niet altijd even goed waardoor er zaken in de uitvoering fout liepen. De gemeente constateerde dit risico zelf ook en sinds circa anderhalf jaar vindt eenmaal per twee maanden intern overleg plaats. Het is belangrijk om aan deze vorm van informatieoverdracht continu aandacht te besteden.

#### *Documentatie*

##### **Kwaliteitskenmerk**

Is de documentatie op het gebied van de monumentenzorg op orde.

##### **Conclusie**

In de onderzochte dossiers zaten de meeste relevante stukken en de dossiers zijn voldoende raadpleegbaar.

## **Bevindingen**

De dossiers bevatten de meeste relevante stukken die bij de vergunningsprocedures horen. Daarnaast werkt de gemeente met het digitale systeem Geobars. De nummers van de dossiers komen overeen met de nummers in het Geobarssysteem waardoor voor gemeentelijke medewerkers een duidelijke koppeling tussen beide systemen bestaat. Voor buitenstaanders is dat niet duidelijk, waardoor de totale vergunningsprocedure voor hen niet helemaal goed is te volgen.

# Bijlage 1: Geraadpleegde documenten

## **(Beleids)stukken gemeente Haarlem**

- *Verordening Commissie Welstand en Monumenten 2002*
- *Welstand en Monumentennota Haarlem 23 juni 2004*
- *Monumentenverordening Haarlem 2006*
- *Inspectie VROM regelgeving gemeente Haarlem juli 2006*
- *Agenda cultureel erfgoed in Haarlem 3 april 2007*
- *Nota B&W over Adviescommissie Ruimtelijke Kwaliteit 27-5-08*
- *Jaarverslag ARK 2008*
- *Diverse verslagen Commissie Welstand en Monumenten uit 2009*
- *Structuurplan Haarlem 2020 (2005)*
- *Collegebesluit over de uitbreiding van de gemeentelijke monumentenlijst PVA 3<sup>e</sup> fase (niet gedateerd maar over periode 2009-2011)*
- *Integraal handhavingsbeleid 2009-2013. anders sturen, slimmer handhaven 15 april 2009*

## **Op andere wijze verkregen documenten**

- *Monumentenzorg in Haarlem. Nota van de Historische Vereniging Haarlem augustus 2007*
- *Monumentenzorg in Haarlem (vervolg) 10 januari 2008*
- *Monumentenzorg in Haarlem (vervolg). De stand van zaken november 2008*
- *Monumentenzorg in Haarlem (4): jonge gemeentelijke monumenten 27 augustus 2008*
- *Diverse nieuwsbrieven Historische Vereniging Haarlem 2007-2009*

## **Documenten ten behoeve van de reality check:**

- zes rijksmonumenten binnen het beschermde stadsgezicht Haarlem

## **Geraadpleegde internetsites**

[www.haarlem.nl](http://www.haarlem.nl)

[www.monumentenbelang.nl](http://www.monumentenbelang.nl)

[www.Haarlem.nl](http://www.Haarlem.nl)

[www.BMA.nl](http://www.BMA.nl)



## Bijlage 2: Werkmethodiek

De Erfgoedinspectie houdt ondermeer toezicht op de naleving van de Monumentenwet 1988, waar het gaat om rijksmonumenten en beschermde stads- en dorpsgezichten.

Ten behoeve van de inspecties op het gebied van instandhouding van rijksmonumenten maakt de Erfgoedinspectie gebruik van een waarderingskader. Dit waarderingskader geeft de contouren aan waarbinnen een inspectie plaatsvindt en bevat 14 kwaliteitskenmerken die aangeven waaraan een goede monumentenzorg moet voldoen.

Uitgangspunt bij het waarderingskader is toetsing op de naleving van de Monumentenwet 1988 in de ruimste zin van het woord. Zie voor meer informatie hierover op [www.erfgoedinspectie.nl](http://www.erfgoedinspectie.nl).

### **Opzet van de inspectie**

In de gemeente worden gesprekken gevoerd met diverse betrokkenen om een zo compleet mogelijk beeld van de kwaliteit van de monumentenzorg ter plaatse te verkrijgen. Het betreft gesprekken met de portefeuillehouder en de beleidsambtenaar voor monumentenzorg, andere ambtenaren betrokken bij monumentenzorg, de monumentencommissie, de consulent van de Rijksdienst voor Archeologie, Cultuurlandschap en Monumenten, de ambtenaar van de provincie, monumenteigenaren en vertegenwoordigingen van historische groeperingen en/of buurtverenigingen.

De opzet van de inspectie is als volgt:

1. analyse van beleidsdocumenten die vooraf, op verzoek van de Erfgoedinspectie, door de gemeente zijn toegestuurd;
2. bestudering van specifieke vooraf toegestuurde documenten die betrekking hebben op enkele geselecteerde recente restauraties van of wijzigingen aan rijksmonumenten;
3. bezoek aan de gemeente, het houden van gesprekken ter plaatse en het bezoeken van de geselecteerde monumenten;
4. het verwerken van de gegevens.

Het inspectieonderzoek leidt vervolgens tot een rapport. Dit rapport wordt eerst in conceptvorm naar de gemeente gestuurd. Na bespreking ter plaatse en verwerking van eventueel commentaar volgt een definitief inspectierapport dat aan het gemeentebestuur wordt aangeboden.

### **Doel van het rapport**

Het betrokken gemeentebestuur krijgt een overzicht van de kwaliteit van de monumentenzorg op het gebied van de beschermde gezichten in de gemeente, gemeten naar het moment. Het rapport kan worden gebruikt om betrokkenen te informeren, beleid bij te stellen en interne verbeteringen uit te zetten. Op deze wijze wil de Erfgoedinspectie de gemeente stimuleren een kwalitatief zo goed mogelijk monumentenbeleid te voeren.



## Bijlage 3: Afkortingen

BWT	Bouw- en Woningtoezicht
DCE	Directie Cultureel Erfgoed van het Ministerie van OCW
FGM	Federatie Grote Monumentengemeenten
fte	fulltime equivalent
NCM	Stichting Nationaal Contact Monumenten (nu: SEN)
NRF	Nationaal Restauratie Fonds
OCW	Ministerie van Onderwijs, Cultuur en Wetenschap
RACM	Rijksdienst voor Archeologie, Cultuurlandschap en Monumenten
SEN	Stichting Erfgoed Nederland
VNG	Vereniging Nederlandse Gemeenten
VROM	Ministerie van Volkshuisvesting, Ruimtelijke Ordening en Milieubeheer





# Colofon

Uitgave:

Erfgoedinspectie  
Koninginnegracht 25  
Postbus 16478 (IPC 3500)  
2500 BL Den Haag

Algemeen telefoonnummer	+31 (0)70 – 412 4012
Fax	+31 (0)70 – 412 4014
E-mail	<a href="mailto:info@erfgoedinspectie.nl">info@erfgoedinspectie.nl</a>
Website	<a href="http://www.erfgoedinspectie.nl">www.erfgoedinspectie.nl</a>

Den Haag, januari 2010

## Over de Erfgoedinspectie

De Erfgoedinspectie waakt op nationaal niveau over een belangrijk deel van het Nederlands erfgoed. Het toezicht is gericht op archeologische opgravingen, archieven bij de centrale overheid, het roerend cultureel erfgoed en onroerende monumenten.

De inspectie ziet erop toe dat de regels worden nageleefd en stimuleert verbeteringen in het behoud en beheer en een goede omgang met het erfgoed. Waar nodig treedt zij op bij incidenten en calamiteiten.

De Erfgoedinspectie valt onder het ministerie van Onderwijs, Cultuur en Wetenschap. De inspectie werkt onafhankelijk en stelt objectief haar bevindingen vast en rapporteert daarover. Daarnaast adviseert zij de minister over de kwaliteit en effectiviteit van de regelgeving.